

避難を助ける情報

気象情報

気象情報をこまめにチェックし、天気急変などの場合には速やかに安全を確保しましょう。

注意報・警報・特別警報

大雨により災害が発生するおそれがある場合、警報や注意報などの防災気象情報が発表されます。

雨が
強くなると



大雨が
降り続くと



非常事態

さらに激しい
大雨が続くと

注意報 大雨注意報、洪水注意報など
災害が発生するおそれがあると予想されたときに発表されます。

警報 大雨警報、洪水警報など
重大な災害が発生するおそれがあると予想されたときに発表されます。

特別警報 大雨特別警報など
重大な災害が発生するおそれが著しく大きいと予想されたときに発表されます。

台風情報

台風が発生した時に発表され、台風経路図では予報円や暴風警戒域等を確認できます。

土砂災害警戒情報

土砂災害の危険度が非常に高まった市町村に対して発表されます。危険度が高まっている詳細な地域は気象庁ホームページのキキクル等で確認してください。

確認方法は、右下の **》》 周辺の雨や危険度を調べよう** へ

記録的短時間大雨情報

土砂災害や河川の氾濫につながるような、短時間の猛烈な大雨が降っているとき、発表されます。

岡崎市の発表基準 名古屋地方気象台より

1時間雨量：100mm

顕著な大雨に関する情報

大雨による災害発生危険度が急激に高まっている中で、線状の降水帯により非常に激しい雨が同じ場所で降り続けているとき、発表されます。

水位情報

お住まいの近くや上流の水位観測所の水位を確認し、氾濫しそうなときは、避難情報が出ていなくても避難しましょう。

水位観測所基準水位

	矢作川 岩津 観測所	矢作川 高橋 観測所	矢作川 岡崎 観測所	乙川 大平 観測所	乙川 茅原沢 観測所	伊賀川 伊賀川 観測所	広田川 永良 観測所	※ 鹿乗川 筒針 観測所
氾濫危険水位	8.50	6.80	-	3.70	4.00	2.32	4.85	2.15
避難判断水位	7.80	5.90	-	3.10	-	-	4.60	-
氾濫注意水位	4.90	2.70	5.80	2.35	2.30	1.52	3.10	1.25
水防団待機水位	4.00	1.00	4.90	1.65	1.50	1.12	2.20	0.85

各水位観測所の基準値 (m)
※岡崎市換算数値

指定河川洪水予報

河川の増水や氾濫などに対する避難行動の参考となるように、水位または流量を示した洪水の予報が発表されます。氾濫注意情報、氾濫警戒情報、氾濫危険情報、氾濫発生情報の4つがあります。市内では矢作川が対象です。

洪水予報の標題 (種類)	発表基準	市町村・住民に求める行動の段階
矢作川氾濫発生情報 (洪水警報)	氾濫の発生	氾濫水への警戒を求める段階 【警戒レベル5相当】
矢作川氾濫危険情報 (洪水警報)	急激な水位上昇によりまもなく氾濫危険水位を超え、さらに水位の上昇が見込まれる場合、あるいは氾濫危険水位に到達した場合	いつ氾濫してもおかしくない状態 避難等の氾濫発生に対する対応を求める段階 【警戒レベル4相当】
矢作川氾濫警戒情報 (洪水警報)	一定時間後に氾濫危険水位に到達が見込まれる場合、あるいは避難判断水位に到達し、さらに水位の上昇が見込まれる場合	避難準備などの氾濫発生に対する警戒を求める段階 【警戒レベル3相当】
矢作川氾濫注意情報 (洪水注意報)	氾濫注意水位に到達し、さらに水位の上昇が見込まれる場合	氾濫の発生に対する注意を求める段階 【警戒レベル2相当】

河川の水位を調べよう

岡崎市防災課のホームページや、テレビのデータ放送で、水位観測所の観測値などを見ることができます。



岡崎市防災課ホームページ (防災ポータル)

URL <https://okazaki-bousai-portal.transmod.jp/>



データ放送 (d ボタンを押す)

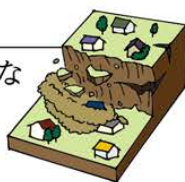


予兆現象

土砂災害が発生する前には、予兆現象が確認されることがあります。次のような現象を発見したら、ただちに避難を開始しましょう。

がけ崩れ (急傾斜地の崩壊)

地面にしみ込んだ水が斜面をゆるめ、雨や地震などの影響によって急激に斜面が崩れ落ちること



がけに割れ目が見える

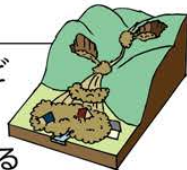


がけから水が湧き出ている

がけから小石がぱらぱら落ちてくる

土石流

山腹や川底の石や土砂が、長雨や集中豪雨などによって一気に下流へと押し流されること



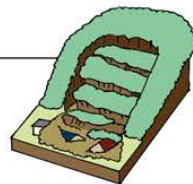
雨が降り続けているのに川の水位が下がる



急に川の流れが濁り、流木が混ざっている

地すべり

地下水などの影響により、地面が広い範囲にわたってゆっくりとすべり落ちること



地面にひび割れができる



斜面から水が噴き出す



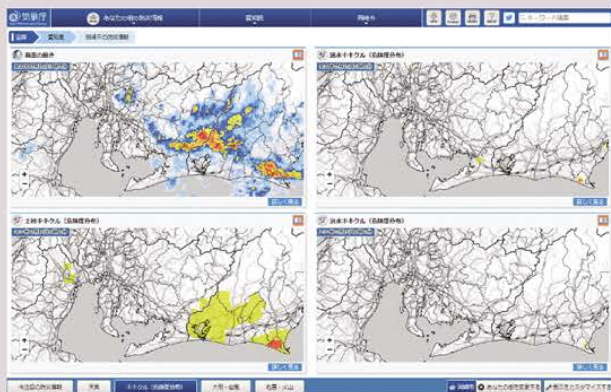
沢や井戸の水が濁る

このほかにも・・・

- 地鳴り、木の根のちぎれる音、岩の割れる音などがする
- ものの腐ったようなにおい (腐葉土、肥やし) においがする
- 小動物が異常行動 (騒ぐなど) をとる

周辺の雨や危険度を調べよう

気象庁ホームページや、テレビのデータ放送で、リアルタイムの危険度分布や雨の様子 (雨雲の動き・今後の雨) などを見ることができます。



気象庁ホームページ



気象庁

URL <https://www.jma.go.jp>



データ放送 (d ボタンを押す)